

Indeks sygnatur



Poniżej Leonard omawia pokrótce sygnatury, które pojawiły się w tej książce.



Po zamknięciu Cesarsko-Królewskiej Manufaktury w Wiedniu w 1864 roku, prywatne zakłady z Austrii i Czech zaczęły produkować porcelanę w stylu wiedeńskim, oznaczaną „Austria” i niebieską tarczą naśladującą znak Bindenschild. Wytwarzano luksusowe wyroby malowane ręcznie, głównie na eksport, takie jak plakiety, talerze, amfory i wazy o tematyce mitologicznej, alegorycznej lub portretowej.

Oryginalny znak Cesarsko-Królewskiej Manufaktury w Wiedniu (Bindenschild) mógł być malowany podszkliwnie lub naszkliwnie, w kolorze niebieskim, czarnym, purpurowo-czerwonym (tzw. „iron red”), a w XVIII wieku także złotym – ale nigdy nie zawierał napisu „Austria” ani dodatków graficznych. (patrz: str. 14)



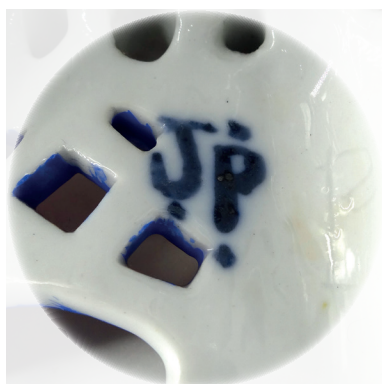
Ernst Wahlliss założył swoją firmę porcelanową w Wiedniu w 1863 roku, a od 1894 rozwijał produkcję w Turn-Teplitz na terenie dzisiejszych Czech. Wytwórnia działała aktywnie do około 1910 roku, tworząc porcelanę dekoracyjną o fantazyjnych, historyzujących formach inspirowanych antykiem i secesją. Zakład specjalizował się w bogato złożonych, kobaltowych i często perforowanych naczyniach o rzeźbiarskich kształtach przeznaczonych głównie na eksport. Manufaktura reprezentowała styl luksusowego, efektownego dekoru fin de siècle, cenionego zwłaszcza na rynkach anglosaskich. (patrz: str. 150)



Sygnatura w formie niebieskiej kotwicy była używana przez kilka niemieckich wytwórni porcelany, najczęściej w rejonie Turyngii, m.in. przez Aelteste Volkstedter Porzellanmanufaktur, Rudolstadt i Triebner, Ens & Co., od końca XIX do połowy XX wieku. W późniejszych dekadach znak ten stał się dekoracyjnym motywem identyfikacyjnym, nawiązującym do dawnej symboliki stabilności i rzemiosła. Wersje podszkliwne o grubym konturze, odbijane stemplem, wskazują na produkcję powojenną, przemysłową, a nie ręcznie malowaną sygnaturę z epoki empire. Napis „Made in Western Germany” stosowano wyłącznie między 1949 a 1990 rokiem. (patrz: str. 146)



Wytwórnia Pfeiffer & Löwenstein powstała około 1873 r. w Schlackenwerth w Czechach i produkowała porcelanę twardą wysokiej jakości. Założycielami byli Ignaz Pfeiffer i Otto Löwenstein, wcześniej związani z wiedeńskim i bawarskim środowiskiem ceramicznym. Zakład specjalizował się w luksusowych dekoracjach w stylu Sèvres-revival, empire i neorokoko, często z miniaturami oraz złoceniami. Około 1890–1914 fabryka osiągnęła szczyt znaczenia jako jeden z głównych eksporterów bohemskiej porcelany artystycznej na rynek europejski. (patrz: str. 156)



Sygnatura „JP” należy do Jacoba Petita (1796-1868), francuskiego wytwórcy porcelany działającego w Belleville i Montparnasse w Paryżu. Używana była od ok. 1830 do 1862 roku na porcelanie typu Vieux Paris, często w postaci podszkliwnego kobaltu, rzadziej czerwieni, złota lub zieleni. Petit sygnował nieregularnie – część wyrobów pozostała bez znaku, szczególnie z wcześniejszego okresu produkcji. Charakterystyczna forma ręcznie malowanego monogramu „JP” z szeroką literą J i pełnym P pozwala odróżnić oryginały od późniejszych naśladownictw dreźnieńskich i bohemskich. (patrz: str. 44)



Czerwony stempel Château des Tuileries był oznaczeniem stosowanym na porcelanie przeznaczonej dla pałacu Tuileries lub nawiązującej do jego prestiżu, ale występował zawsze jako dodatek, nigdy jako samodzielny znak fabryczny. W Sèvres łączono go z podszkliwnym znakiem LL albo z późniejszymi sygnaturami republikańskimi, żeby wskazać konkretną rezydencję, do której kierowano dany serwis lub dekorację. Po 1870 roku, gdy pałac przestał istnieć, nadal używano tego stempla w produkcji luksusowej, traktując go jako marketingowe echo dawnego dworu. Znak był chętnie kopiowany przez prywatne paryskie pracownie, bo pozwalał podnieść rangę wyrobu bez faktycznego związku z rezydencją. (patrz: str. 86)



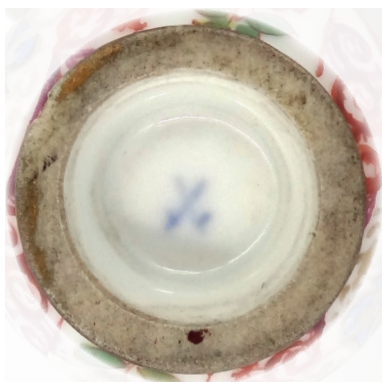
Niebieska, podszkliwna sygnatura z datą „1846” to znak roczny manufaktury Manufacture nationale de Sèvres, stosowany na twardej porcelanie (pâte dure). Składa się z monogramu „LP” zwieńczonego koroną (LP couronné), odnoszącego się do okresu monarchii lipcowej za panowania Louis-Philippe I, oraz cyfry rocznej wskazującej rok wypału biskwitu lub białej porcelany. Znak ten nanoszono kobaltem pod szkliwem na spodzie naczyń produkowanych w Sèvres w latach 1834–1848. Oznacza on moment produkcji korpusu porcelanowego, a nie datę dekoracji ani montażu. (patrz: str. 86)



Trójkątny odcisk widoczny na spodzie to charakterystyczny znak Royal Dux Bohemia, wytwórni z Duchcova (dawniej Dux) w Czechach. Znak ten wprowadzono około 1898 roku i stosowano do okresu międzywojennego w różnych wariantach, zawsze w formie wypukłego trójkąta z literą E pośrodku. Wczesne egzemplarze, jak ten, mają odcisk bez szkliva, często o słabo widocznych krawędziach z powodu ścierania formy. Oznaczenie to jednoznacznie wskazuje na autentyczną secesyjną produkcję Royal Dux, znaną z artystycznych rzeźb i figuralnych zestawów z przełomu XIX i XX wieku. (patrz: str. 6)



Sygnatura „Breveté Briançon à Paris” odnosi się do paryskiego dekoratora lub producenta działającego w drugiej połowie XIX wieku, którego nazwisko pojawia się w dokumentach patentowych mniej więcej między latami 1860 a 1890. Jego wyroby wpisują się w porcelanę dekoracyjną epoki Napoleona III, z fantazyjnymi formami naturalistycznymi i lustrzanymi szklivami. Najpewniej korzystał z białych form zamawianych w Limoges lub Sèvres, a w Paryżu nadawał im dekor i własną sygnaturę. Zachowane egzemplarze z tym znakiem trafiają się rzadko i funkcjonują dziś jako typowy przykład artystycznej porcelany paryskiej z końca XIX wieku. (patrz: str. 164)



Sygnatura w formie dwóch skrzyżowanych mieczy widoczna pod szklivem to imitacja znaku Miśni, stosowana w drugiej połowie XIX wieku przez manufaktury z Saksonii i Turyngii, takie jak Volkstedt, Sitzendorf czy Potschappel (Carl Thieme). W odróżnieniu od oryginału ma grubsze, szerzej rozstawione miecze o rozlewistej linii i brak charakterystycznego przewężenia w miejscu skrzyżowania. Warsztaty te używały podobnych znaków nie jako fałszerstwa, lecz jako świadome nawiązanie do prestiżu stylu miśnieńskiego, szczególnie w dekoracjach typu Kauffahrteiszene. Chronologicznie wskazuje to na produkty dekoracyjne ok. 1860–1890, przeznaczone głównie na rynek kolekcjonerski i eksport. (patrz: str. 128)



Wytwórnia Franz Collection została założona w 2001 roku przez tajwańskiego projektanta Franza Chena, który połączył tradycyjne chińskie techniki porcelany z zachodnim wzornictwem secesyjnym. Produkcja odbywa się głównie w Jingdezhen w Chinach, historycznym centrum ceramiki, natomiast projekty powstają na Tajwanie. Charakterystyczne dla marki są rzeźbiarskie formy o płynnych liniach i organicznych motywach — kwiaty, ptaki, rośliny, motyle — często wykończone wielobarwnym szklivem. Porcelana Franz jest traktowana bardziej jako sztuka dekoracyjna niż użytkowa i występuje w limitowanych seriach kolekcjonerskich. (patrz: str. 80)